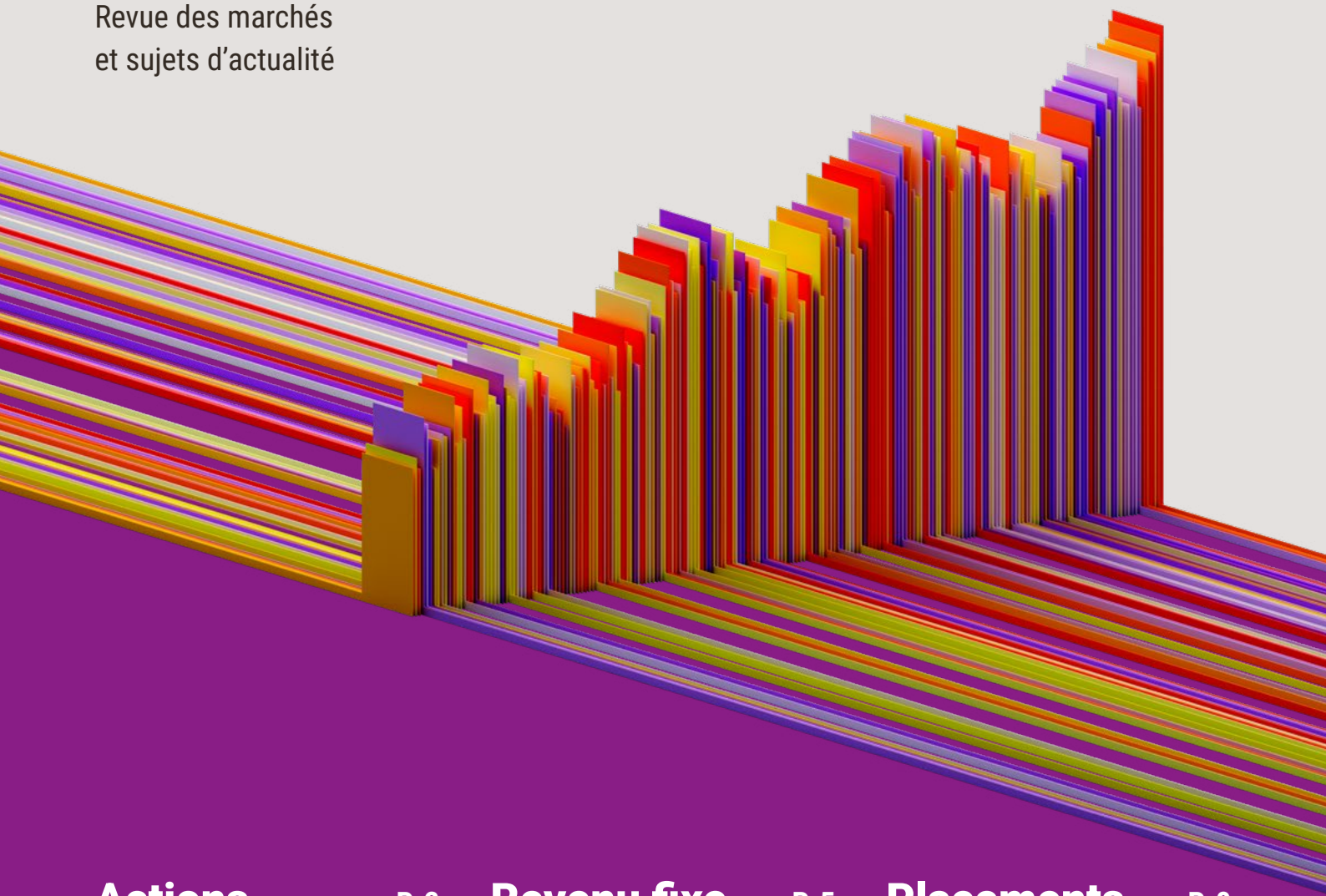


Le marché en bref 04 | 2025

Revue des marchés
et sujets d'actualité



Actions

- Fuite vers les «valeurs refuges»
- L'Europe et l'or, les sauveurs
- Assistons-nous à une récession?

P. 2

Revenu fixe

- Le martellement douanier a commencé
- Quelles conséquences pour l'économie mondiale?
- La BCE abaisse les taux d'intérêt

P. 5

Placements alternatifs

- La diversification a de nouveau la cote
- Comment s'en sortent les alternatives?
- Tendances chez les grands gestionnaires

P. 8

Actions

Fuite vers les «valeurs refuges»

La récente hausse du prix de l'or a été énorme et pose de nouveaux jalons: face à la baisse de la confiance dans le dollar américain et faute d'alternatives, l'or reste une monnaie alternative demandée. Nous maintenons les investissements en or, car ce métal précieux reste pour nous un élément incontournable de la diversification.

Le ralentissement arrive

Un ralentissement de l'économie se dessine. La plupart des marchés actions sont déjà en baisse ou sur le point de baisser. Malgré des baisses de cours, les marchés des actions américains hautement évalués sont également en danger. Des opportunités d'achat sélectives s'offrent sur les actions européennes et suisses: les risques d'évaluation sont plus modérés, le soutien de la politique fiscale augmente et les incertitudes liées aux droits de douane devraient atteindre leur pic au cours des semaines et des mois à venir.

Fuite vers les valeurs refuges de l'Europe

Les oasis européens, appelés «Save Haven», conservent leur force d'attraction, tandis que la politique américaine continue de fluctuer. Les droits de douane eux-mêmes n'entravent la croissance qu'après coup. En revanche, ce sont les volte-face presque quotidiens du président américain dans ses déclarations politiques qui assombrissent pour l'heure l'humeur et l'économie réelle. C'est pourquoi la reprise des actions américaines ne va pas durer, la ruée vers des zones de refuge en Europe va se poursuivre.



La Chine et l'Europe vont progresser

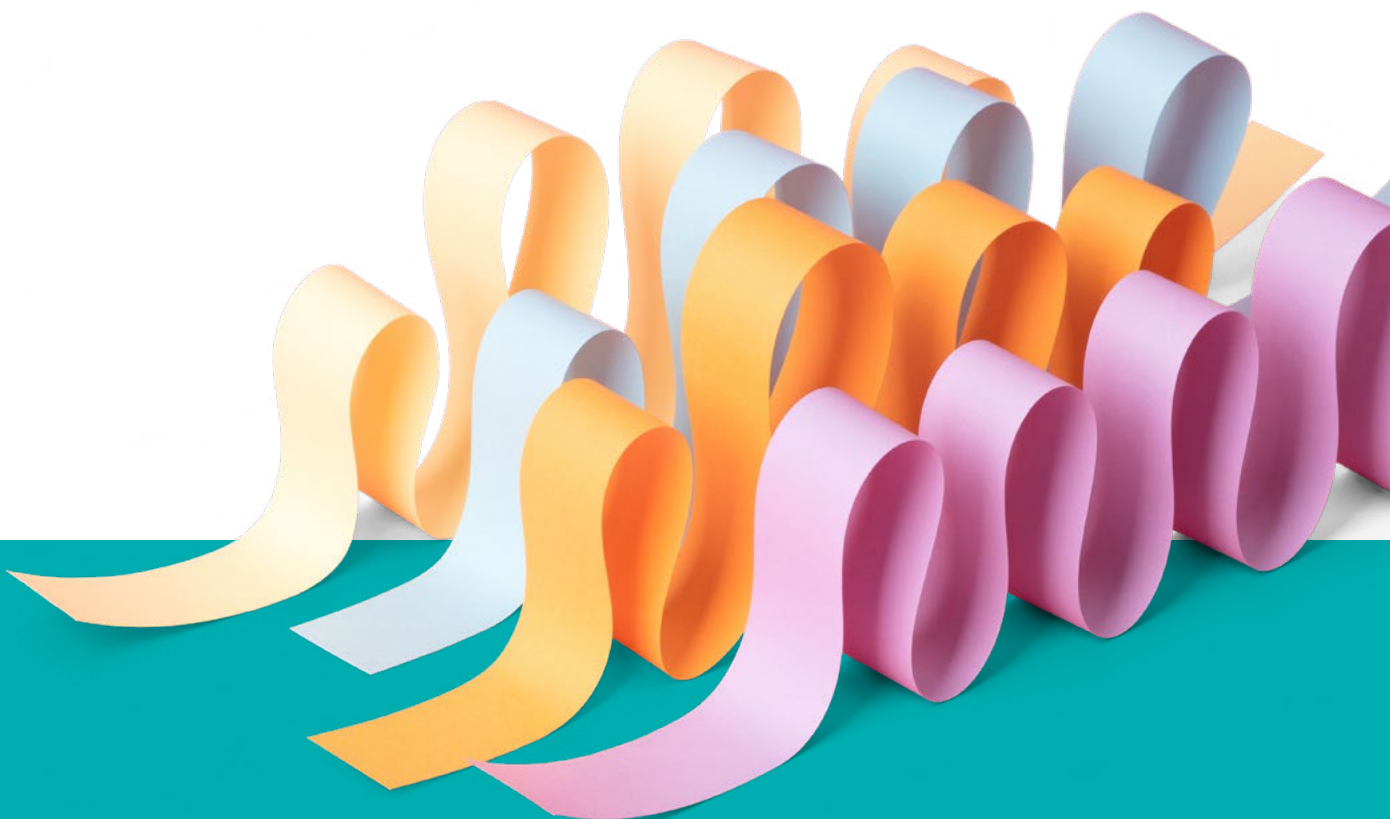
L'année 2025 en est encore à ses débuts, et nous avons déjà dû nous pencher sur les tensions politiques, les droits de douane et la volatilité des marchés stimulée par l'IA. Et si ces dernières semaines sont un indicateur de ce qui se profile, des tensions supplémentaires devraient survenir dans le courant de l'année. La politique américaine reste un facteur d'incertitude: ce qui est valable aujourd'hui peut ne plus avoir aucun sens demain. Le rythme de croissance relatif des Etats-Unis par rapport au reste du monde est décisif pour le billet vert. L'Europe bénéficiera d'un vent favorable grâce à des signaux envoyés en termes de réformes et d'un apaisement dans le conflit en Ukraine. En Chine, le gouvernement met en place une dynamique clairement favorable à l'économie et d'autres mesures de relance suivront.

Révision des prévisions de bénéfices à la baisse

La saison des résultats, qui a débuté entre-temps, est passée quasiment inaperçue en raison de l'agitation créée par la politique américaine en matière de droits de douane. Dans ce contexte, les perspectives que donnent les entreprises dans un environnement chargé d'incertitudes sont attendues avec impatience. La dynamique de révision des bénéfices baisse déjà, ce qui signifie qu'il est nettement plus fréquent de réduire les attentes en matière de bénéfices que de les revoir à la hausse.

L'or en tant que placement sûr n'a jamais été aussi demandé

En raison de la volatilité persistante des marchés, le prix de l'or a atteint un nouveau record de plus de USD 3'400. Le moteur de cette évolution est la demande croissante de valeurs refuges. Avec la performance YTD la plus élevée parmi les grandes catégories de placement, l'or profite des craintes inflationnistes, de l'incertitude macroéconomique et de la faiblesse du dollar américain. De plus en plus d'investisseurs cherchent une protection dans des placements sûrs, malgré la hausse des marchés des actions et la faiblesse des données conjoncturelles. Cela conduit à une ruée vers l'or. Cette tendance s'inscrit dans une évolution qui a commencé en 2023, lorsque l'or et le bitcoin ont affiché une dynamique de prix forte dans un contexte d'instabilité mondiale croissante.



Le ratio cuivre/or indique une récession

Un autre signe de récession apparaît: le ratio cuivre/or est tombé à son plus bas niveau depuis au moins 40 ans. Au cours des trois dernières années, il a été divisé par deux. Et la baisse s'est encore accentuée le mois dernier, les prix de l'or ayant augmenté de 9%, tandis que ceux du cuivre ont baissé de 8%. Une baisse rapide du ratio or/cuivre a toujours été un signe de ralentissement de l'activité économique mondiale. De telles baisses ont également eu lieu en 2020 et en 2008. C'est pourquoi cette question est fondée: sommes-nous déjà en récession?



Tellco SA – Votre partenaire de financement immobilier

Tellco SA est une banque suisse supervisée par la FINMA dont le siège se trouve à Schwyz. En tant que spécialistes de la prévoyance et du patrimoine, nous sommes heureux de vous épauler dans le financement et acquisition du projet de vos rêves. Nos offres globales vous placent, vous et vos besoins, au centre de nos activités et nous vous proposons des solutions taillées sur mesure pour votre propre logement.

Nos experts en financement vous apporteront un conseil personnalisé. N'hésitez pas à nous contacter.


kredite@tellco.ch
t 058 442 41 01

Taux d'intérêt indicatifs* en Mai 2025

Hypothèque à taux fixe	3 ans	1,00 %
	5 ans	1,06 %
	7 ans	1,25 %
	10 ans	1,43 %
Hypothèque SARON**	SARON + 0,80 % Marge	

* Ces taux d'intérêt sont des valeurs indicatives pour les hypothèques de premier rang sur les logements à usage propre. Ils s'appliquent à des logements de premier ordre et à des emprunteurs dont la solvabilité est irréprochable.

** Le taux d'intérêt est d'au moins 0%, plus la marge



Revenu fixe

Le martellement douanier a commencé, ou pas?

Photo by Aron Yigin on Unsplash

La nouvelle offensive douanière de Donald Trump cristallise l'attention, car les Etats-Unis ont fait passer les droits de douane de 2% à 23% en une nuit, durcissant ainsi de manière drastique l'agenda protectionniste du pays, mais aussi surprenant les pays alliés, déstabilisant les marchés et laissant les entreprises perplexes. Contrairement à la guerre commerciale qui avait marqué son premier mandat, où les amitiés géopolitiques avaient leur place, le nouveau paquet de mesures ne prévoit guère d'exceptions.

Droits de douane imposés d'un coup sur tout

Dans un discours théâtral, Donald Trump a annoncé des droits de douane forfaitaires de 10% sur presque toutes les importations aux Etats-Unis à partir du 5 avril. De plus, des droits de douane plus élevés toucheraient des pays qui réalisent des excédents commerciaux importants avec les Etats-Unis, dont des droits de douane combinés de plus de 60% sur les marchandises chinoises. Le Japon, un allié militaire étroit, s'est vu imposer des droits de 24%. Même l'Australie et la Grande-Bretagne n'ont pas été épargnées par les 10% de droits de base. Quant aux produits de l'UE, un droit de douane de 20% leur a été imposé pour compenser les «pratiques commerciales» que Trump estime depuis longtemps «déloyales» des pays de l'Union. Israël, qui venait de supprimer de bonne volonté l'ensemble des droits de douane sur les biens américains, a subi des droits de 17% dès le lendemain. Les importations suisses ont, elles, été frappées d'un droit de douane de 31%. Le message de Donald Trump était clair derrière la rhétorique d'une «libération économique»: plus aucune disposition spéciale, pas d'exceptions diplomatiques. De hauts fonctionnaires ont déclaré que le droit minimal global était destiné à prévenir les contournements, par exemple en faisant passer les marchandises par des pays tiers. Ainsi, même des régions reculées comme les îles Heard et McDonald – principalement habitées par des pingouins – ont fièrement figuré sur la liste des droits de douane établie

par la Maison Blanche. Malgré l'énorme volume, l'équipe Trump semble avoir envisagé des mesures encore plus sévères, dont un droit de douane forfaitaire de 20% à l'échelle mondiale. Les discussions internes ont duré des mois. A un moment donné, même un producteur d'acier mexicain a été confronté au risque de triplement des droits de douane imposés par Trump. Au final, certaines des options les plus dures ont été retirées, des secteurs tels que l'acier, l'aluminium et les voitures, déjà soumis à des taxes séparées, ont été exclus et les importations en provenance du Canada et du Mexique dans le cadre de l'accord USMCA ont été exemptées.

Assistons-nous à une stagflation?

Pourtant, le ton général était loin d'être conciliant. Les conseillers de Donald Trump ont confirmé que des facteurs tels que des alliances stratégiques ou des déficits commerciaux ne suffisent plus à obtenir des exceptions. La décision semble être née du désir de punir les pays considérés comme des «partenaires commerciaux déloyaux», indépendamment de leurs relations diplomatiques avec Washington. Trump a décrit cette mesure comme une riposte nécessaire dans une «guerre économique implacable» et souligné sa volonté d'œuvrer avant tout dans l'intérêt des Américains, même au prix de perturbations mondiales. Les nouveaux droits de douane devraient nuire considérablement à l'économie américaine, réduire possiblement le produit intérieur brut (PIB) de 3% et faire grimper les prix de 1,7% au cours des deux à trois prochaines années. Les experts mettent déjà en garde contre le risque réel de stagflation, une combinaison de ralentissement de la croissance et de hausse de l'inflation. Cela pourrait nuire non seulement aux consommateurs américains, mais aussi à leurs partenaires mondiaux, fortement dépendants de la demande des Etats-Unis. Le message de Trump est clair à l'heure actuelle: les Etats-Unis ne vont plus se gêner. Reste à savoir si cela se traduira par des accords commerciaux renégociés ou par un conflit mondial coûteux.

Le marché de l'emploi américain s'est timidement redressé, les droits de douane ayant quelque peu assombri l'optimisme économique.

Effets des nouveaux droits de douane sur l'économie

L'impact des droits de douane américains sur les données économiques est bien plus important que toutes ces spéculations. Le marché de l'emploi américain s'est timidement redressé, les droits de douane ayant quelque peu assombri l'optimisme économique. L'inflation américaine a nettement ralenti en mars. Le récent ralentissement de la hausse des prix est certes réjouissant, mais il reste à voir s'il s'agit d'une tendance durable, ou si les droits de douane annoncés récemment (surtout sur les importations chinoises) entraîneront une hausse des prix. Les déclarations de Jerome Powell, président de la banque centrale américaine (Fed), sur les données économiques disponibles indiquent que la croissance économique américaine s'est ralentie au premier trimestre. Ce ralentissement est surtout lié à la politique douanière et à l'incertitude qui en découle. Selon Jerome Powell, les droits de douane annoncés sont nettement plus élevés que prévu. Il en sera de même pour leur impact économique, parmi lesquels figurent une inflation plus élevée et une croissance plus lente. Selon lui, le rôle de la banque centrale américaine est de veiller à ce qu'il ne s'agisse que d'une hausse

ponctuelle des prix et que cela n'entraîne pas un processus inflationniste continu. Une hausse du taux de chômage ne doit pas non plus être exclue, alors que des baisses de taux à court terme semblent être exclues. Pourquoi cela est-il important? Lorsque le président de la Fed lui-même se montre aussi clair, cela envoie un signal fort. La référence à des pressions inflationnistes potentiellement persistantes attire particulièrement l'attention. Il y a quelques semaines encore, Powell avait déclaré que l'inflation n'augmenterait probablement que temporairement.

Chiffres modérés du marché du travail

Début avril, nous avons reçu les derniers chiffres du marché de l'emploi américain. Ceux-ci donnent une image de résistance associée à la prudence. Le mois de mars a connu une forte reprise des créations d'emplois avec 228'000 nouveaux postes, soit un chiffre supérieur aux attentes, même si les chiffres des mois précédents ont été révisés à la baisse de 48'000 au total. Une partie de cette augmentation peut toutefois être attribuée à la fin des grèves; il s'agit donc davantage d'un effet temporaire que d'un changement de tendance fondamental. Moins positif, le taux de chômage a étonnamment augmenté à 4,2%, probablement en raison d'une plus grande proportion de personnes qui recherchent à nouveau activement un emploi. Parallèlement, l'évolution des salaires s'est avérée plus faible que prévu, avec des révisions à la baisse pour février et des valeurs décevantes sur l'année. Cela indique qu'il pourrait être de plus en plus difficile pour les consommateurs de faire face aux augmentations de prix dues aux nouveaux droits de douane. Au moment même où le marché du travail fait preuve de force, les droits de douane étendus créent une incertitude économique considérable. Face à la menace de turbulences sur les marchés mondiaux et aux avertissements croissants d'une possible récession aux Etats-Unis, les experts financiers envisagent les prochains mois avec inquiétude. Cette situation place également la Fed dans une position difficile entre le besoin de relancer la conjoncture et de maintenir l'inflation sous contrôle.

La BCE abaisse de nouveau ses taux directeurs

La situation est différente en Europe: en fin de mois, la Banque centrale européenne (BCE) a décidé d'abaisser ses taux directeurs de 25 points de base à 2,25%. Elle a mis en garde contre des perspectives de croissance «dégradées» en raison des tensions commerciales. L'incertitude croissante devrait réduire la confiance des ménages et des entreprises, et les réactions négatives et volatiles des marchés aux tensions commerciales devraient avoir un effet aggravant sur les conditions de financement. Ces facteurs pourraient ternir encore plus les perspectives économiques de la zone euro. L'inflation dans le secteur des services s'est elle aussi nettement ralentie au cours des derniers mois.

Placements alternatifs

Comment les placements alternatifs réagissent-ils aux récentes turbulences?

Le mois d'avril 2025 a été agité pour les marchés financiers, marqué par la volatilité due aux tensions géopolitiques, à la nouvelle politique commerciale des Etats-Unis et aux incertitudes macroéconomiques.

Plusieurs facteurs clés ont contribué à l'instabilité des marchés:

- Les perturbations de la politique commerciale ont ébranlé les marchés mondiaux et suscité des inquiétudes quant à un éventuel ralentissement de l'économie.
- Aux Etats-Unis, la nouvelle intelligence artificielle chinoise «DeepSeek» a provoqué une volatilité extrême dans le secteur technologique.
- Les ajustements de la politique fiscale américaine lancés par le Department of Government Efficiency ont un impact sur la liquidité du marché et la confiance des investisseurs.
- Les importantes fluctuations quotidiennes du marché entraînent des craintes d'inflation et un marché de l'emploi qui s'affaiblit, ce qui rend les investisseurs prudents.

Dans ces circonstances, les investisseurs privilégient généralement les stratégies à long terme, en attendant que les marchés se stabilisent.

Hedge funds

Selon J.P. Morgan, les stratégies de hedge funds telles que Relative Value et Discretionary Macro se sont révélées assez résistantes lors des récentes turbulences sur les marchés. Il est particulièrement remarquable que les gestionnaires d'arbitrage statistique aient poursuivi leur forte performance sur plusieurs années. De telles stratégies sont généralement peu sensibles aux évolutions de marché et profitent même d'une volatilité accrue.



Au premier trimestre, les modèles macro et multi-stratégie ont obtenu de bons résultats. La plupart des fonds multi-stratégiques ont dégagé de faibles bénéfices en avril. Une légère réduction du risque en début de mois, combinée à une forte gestion de ce dernier et à l'absence d'un désendettement structurel forcé a poussé les rendements à la hausse. Cependant, certaines stratégies qui ont tendance à bien performer lorsque les marchés sont tendus n'ont pas été aussi performantes dans l'environnement de marché actuel, notamment les contrats à terme gérés et les opérations obligataires de base. Les investisseurs ont toujours utilisé les hedge funds pour se protéger en périodes de crise. Ces dernières années, beaucoup ont réduit ou supprimé leurs portefeuilles en la matière, car les marchés étaient florissants. Selon J.P. Morgan, les investisseurs semblent à nouveau chercher à diversifier leurs portefeuilles.

Private Markets

En avril, il est encore trop tôt pour évaluer l'évolution des marchés privés. Nous pensons toutefois que les tendances de performance à court terme vont se poursuivre: l'infrastructure et l'immobilier ont obtenu de bons résultats, les prêts personnels sont restés stables, tandis que le private equity a terminé en dessous de la moyenne. Cette vision à court terme signifie-t-elle pour autant la fin de la surperformance historique du private equity? Ce qui semble certain, c'est que les derniers crus sont toujours en difficultés.

Pendant ce temps, les activités de co-investissement continuent d'augmenter. Cela s'explique par le fait qu'il y a moins d'acteurs du co-investissement sur le marché, que les gestionnaires cherchent à économiser du capital dans un contexte de levée de fonds difficile, que le co-investissement est de plus en plus accepté par le marché comme une façon de conclure des affaires et d'obtenir des rendements élevés.

Macquarie vend ses activités boursières aux Etats-Unis et en Europe à Nomura

La récente vente des activités boursières de Macquarie aux Etats-Unis et en Europe à Nomura pour un montant de AUD 2,8 milliards révèle plusieurs tendances importantes dans le secteur de la gestion de fortune:

- le glissement vers les marchés privés: celui stratégique de Macquarie montre ce vers quoi tendent les investisseurs institutionnels. Les placements privés gagnent en effet en attractivité pour leur capacité à offrir une stabilité à long terme et une diversification.
- Cette démarche indique que Macquarie voit plus de potentiel dans des domaines tels que les infrastructures, le crédit privé et le capital-investissement privé que dans les stratégies traditionnelles pour les marchés publics;
- l'expansion mondiale: la reprise des activités par Nomura met en évidence une concentration croissante sur l'augmentation des capacités mondiales. Grâce à la reprise des activités de Macquarie, Nomura veut augmenter ses actifs sous gestion à environ USD 770 milliards, dont une grande partie doit être gérée pour une clientèle en dehors du Japon;
- les possibilités de collaboration: cette transaction établit un partenariat stratégique entre Macquarie et Nomura, et permet une collaboration en termes de produits et de distribution. Cela reflète la tendance actuelle à la création de partenariats pour améliorer l'offre de services et atteindre davantage de clients;
- la spécialisation: cette transaction suggère également que la taille et la spécialisation jouent un rôle, les entreprises se concentrant soit sur les placements privés, soit sur les placements publics, plutôt que de gérer les deux de manière globale.

Sources:

- Quarterly Market Commentary, April 20, 2025, Slavic 401k
- April 2025 update to TIGER: The world economy shudders and could stall
- Eswar Prasad and Caroline Smiltneks, April 20, 2025
- John Crabb, Institutional Investor 22 April 2025
- Macquarie press release Tokyo and Sydney, 22 April 2025

Telco Fonds de placements

Telco Classic

	ISIN	Tranche	30. Avril	% Avril	% YTD	Web
Telco Classic II Actions Monde**	CH0443816621	V	251,82	-6,20	-10,28	Plus d'informations
Telco Classic Actions Suisses ESG	CH0421075018	V	186,69	-2,08	5,29	Plus d'informations
	CH0421074961	R	108,20	-2,11	5,13	
Telco Classic Best Idea ESG	CH0442770316	V	112,35	-6,50	-11,83	Plus d'informations
Telco Classic Best ESG	CH0442615701	R	121,24	-6,50	-11,83	
Telco Classic Sustainable Heritage ESG	CH0583763542	V	79,56	-6,42	-11,67	Plus d'informations
	CH0583763534	R	70,28	-6,43	-11,72	
Telco Classic Obligations CHF ESG	CH0421043669	V	107,08	0,42	-0,39	Plus d'informations
	CH0421043594	R*				
Telco Classic Obligations monde ESG	CH0421043768	V	85,99	-1,75	-0,96	Plus d'informations
	CH0421043743	R*				
Telco Classic Bonds in foreign currency hedged ESG	CH0469074956	V	91,57	-1,36	0,32	Plus d'informations
	CH0469074865	R	82,44	-1,36	0,32	
Telco Classic Inflation Protection ESG	CH1101347354	V	95,65	-1,05	-0,64	Plus d'informations
	CH1101347347	R*				
Telco Classic Aktien Alkimia ESG	CH0544465831	V	146,70	-6,29	-1,22	Plus d'informations
	CH0544465823	R	138,67	-6,33	-1,33	
	CH1116144333	P	107,50	-6,30	-1,23	

* Pas encore lancé, ** disponible uniquement pour les institutions de retraite suisses

Telco Classic Stratégie

	ISIN	Tranche	30. Avril	% Avril	% YTD	Web
Telco Classic Stratégie 10	CH0450199770	V	124,37	0,13	-0,30	Plus d'informations
	CH0544445619	R*				
Telco Classic Stratégie 25	CH0450201261	V	134,72	-0,48	-0,55	Plus d'informations
	CH0544465658	R	103,46		1,85	
Telco Classic Stratégie 45	CH0450201329	V	153,60	-1,28	-0,75	Plus d'informations
	CH0544465757	R*				
Telco Classic Stratégie 100	CH0450382632	V	137,33	-2,67	-0,96	Plus d'informations
	CH0544465773	R	86,07	-2,68	-0,96	

* Pas encore lancé

Les produits Telco Top

Top-Performer



Telco Classic Best Idea

Le fonds Telco Classic Best Idea investit dans des actions négociées en bourse d'entreprises dont les prévisions de croissance sont, en raison de leur capacité d'innovation, plusieurs fois supérieures à la croissance du PIB mondial.

Top-Seller



Telco Classic Sustainable Heritage

Le fonds Telco Classic dédié à l'énergie renouvelable vise à tirer profit de toutes les industries bénéficiant du développement durable. L'univers de placements comprend des thèmes tels que les énergies renouvelables, le stockage d'énergie, les transports écologiques et intelligents, le traitement de l'eau et des eaux usées, la numérisation des systèmes énergétiques et l'intégration des technologies intelligentes et efficaces dans les villes («Smart City»).

Les Nombres

Equity markets

	30. Avril	% Avril	% YTD
MSCI AC World	3'813,03	1,18	-1,02
SMI	11'764,20	-3,82	4,45
SPI	323,28	-1,97	6,16
DAX	19'626,45	1,50	13,00
EuroStoxx 50	4'804,40	-1,68	5,40
EuroStoxx 600 Price Index	510,25	-1,21	3,91
FTSE 100	8'287,30	-1,02	3,94
DOW Transportation	17'618,63	-7,50	-14,19
S&P500	6'032,38	-0,76	-5,31
NASDAQ 100	20'930,37	1,52	-6,86
Shenzen–Shanghai CSI300	3'916,58	-3,00	-4,18
Emerging Market	1'078,57	1,04	3,47
Nikkei	38'208,03	1,20	-9,65
Volatilité	13,51	10,86	42,36

Commodities

	30. Avril	% Avril	% YTD
WTI–CrudeOil	68,00	-18,56	-18,84
Brent Oil	72,94	-15,55	-15,43
ThomReuters /JefferiesCRB	286,94	-6,64	-2,68
Gold	2'643,15	5,29	25,31

LIBOR

	30. Avril	% Avril	% YTD
Saron 6M CHF	0,43	-142,62	-122,06
Euribor 6M	2,70	-8,86	-17,10
SOFR 6M USD	4,38	-2,22	-3,54

Alternative Investments

	30. Avril	% Avril	% YTD
S&P Leveraged Loan TR Index	4'038,34	-0,05	0,43
Swiss RE Cat Bond TR Index	524,25	0,23	1,25

Les Nombres

Currencies

	30. Avril	% Avril	% YTD
EUR/USD	1,0577	4,73	2,15
USD/CHF	0,8810	-6,62	-2,91
USD/JPY	149,7700	-4,59	-4,73
EUR/CHF	0,9320	-2,13	-0,86
GBP/CHF	1,1220	-3,59	-1,20
CAD/CHF	0,6291	-2,60	-0,30
AUD/CHF	0,5736	-4,20	2,15
JPY/CHF	0,5881	-2,17	2,07
BRL/CHF	0,1480	-5,81	0,68
CNY/CHF	0,1215	-6,73	-2,33
RUB/CHF	0,0083	-5,35	3,24
TRY/CHF	0,0254	-8,20	-0,74
ZAR/CHF	0,0487	-8,07	1,25

Countries / GDP

	Q3 23	Q4 23	Q1 24	Q2 24	Q3 24	Q4 24	2023	2024	2025
USA	4,90 %	3,30 %	1,60 %	1,90 %	2,80 %	2,50 %	2,50 %	2,80 %	1,40 %
Euro Area	0,10 %	0,10 %	0,40 %	0,50 %	0,90 %	0,90 %	0,50 %	0,70 %	0,80 %
Japan	-2,10 %	-0,40 %	-2,00 %	3,10 %	0,90 %	2,75 %	1,90 %	0,10 %	1,00 %
China	4,90 %	5,20 %	4,90 %	4,70 %	4,60 %	4,80 %	5,20 %	5,00 %	4,20 %
Schweiz	0,40 %	0,65 %	0,70 %	1,40 %	1,80 %	1,70 %	0,80 %	1,30 %	1,10 %

Countries / CPI

	Q3 23	Q4 23	Q1 24	Q2 24	Q3 24	Q4 24	2023	2024	2025
USA	3,60 %	3,20 %	3,20 %	3,20 %	2,60 %	2,70 %	4,10 %	2,95 %	3,20 %
Euro Zone	5,00 %	2,70 %	2,60 %	2,50 %	2,20 %	2,20 %	5,40 %	2,40 %	2,10 %
Japan	3,10 %	2,95 %	2,60 %	2,70 %	2,80 %	2,68 %	3,30 %	2,70 %	2,70 %
China	-0,05 %	-0,30 %	0,00 %	0,30 %	0,50 %	0,20 %	0,20 %	0,20 %	0,40 %
Schweiz	1,65 %	1,60 %	1,20 %	1,40 %	1,10 %	0,80 %	2,10 %	1,10 %	0,40 %

Les Nombres

Rates

	30. Avril	in bps Avril	in bps YTD
10j. EUR (Swap)	2,16	-22,54	6,65
10j. UK (Swap)	3,79	-24,61	-14,28
10j. CHF (Swap)	0,32	-25,85	0,42

Bonds

	30. Avril	in bps Avril	in bps YTD
US Govt 10Y	4,17	-4,43	-40,91
GER Govt 10Y	2,09	-29,39	7,80
Swiss Govt 10Y	0,20	-27,14	0,20
UK Govt 10Y	4,24	-23,43	-12,53
IT Govt 10Y	3,28	-30,30	4,27
ESP Govt 10Y	2,79	-25,95	5,45

Generic iTRAXX

	30. Avril	in bps Avril	in bps YTD
Europe Main	55,74	4,60	10,59
Finl Sen	62,52	4,02	9,39
Finl Sub	110,95	8,15	16,40
X-Over	297,87	22,36	37,18

Mentions légales

Le présent document a été élaboré par Tellco Banque SA (ci-après «Tellco») en toute bonne foi. Tellco ne donne toutefois aucune garantie quant à son contenu et à son exhaustivité et décline toute responsabilité quant aux pertes résultant de l'utilisation de ces informations. Les déclarations de Tellco contenues dans le présent rapport mensuel sont susceptibles de changer à tout moment sans préavis. Sauf mention contraire, les chiffres et les données n'ont pas été vérifiés. La présente publication a une visée purement informative et ne constitue pas une recommandation de placement. Elle ne remplace aucunement le conseil qualifié nécessaire préalable à toute décision d'achat, en particulier en ce qui concerne les risques liés à l'achat. Le présent document ne peut être reproduit ni intégralement ni partiellement sans l'accord écrit de Tellco. Il ne s'adresse expressément pas aux personnes qui, en raison de leur nationalité ou de leur domicile, ne sont pas autorisées à accéder à de telles informations sur la base de la législation en vigueur.